

Iran LMS Group

آدرس: تهران، سهروردی شمالی، بالاتر از خیابان هویزه، خیابان نقدی،

پ ۳۲، واحد ۱، کدپستی ۱۵۵۸۶۲۳۵۶۹

تلفن: +۹۸ ۲۱ ۸۸۷۶۸۵۰۰

فکس: +۹۸ ۲۱ ۸۸۵۴۲۹۴۹

وبسایت اینترنتی: <http://www.iran-lms.com>

پست الکترونیکی: info@iran-lms.com

موضوع : معرفی گروه آموزشی

Iran LMS

محصولات و خدمات

گروه آموزشی Iran LMS

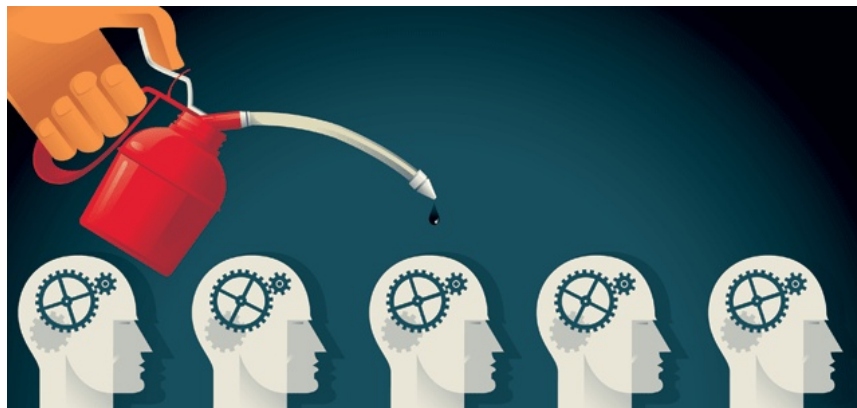
ارائه دهنده محصولات آموزش الکترونیکی و آموزش از راه دور،

راه حل های جامع نرم افزاری و محصولات مبتنی بر وب،

تابستان ۱۳۹۶

سامانه جامع مدیریت اطلاعات آموزش (EMIS)

(1) مقدمه:



یکی از مهمترین الزامات هر سیستم و به طور خاص سیستم های آموزشی، دسترسی متناوب به آخرین اطلاعات در جنبه های مختلف آموزش و برنامه های مداوم در سطوح مختلف است. اگر اطلاعات به هنگام در آموزش عالی در دسترس باشد، حمایت و پشتیبانی بزرگی در برنامه ریزی و مدیریت بهینه آموزش اعمال خواهد نمود. به این دلیل، که فرآیند آموزشی بسیار پیچیده، پویا و نیازمند تغییر و تحولات گسترده است. بنابراین، طراحی، توسعه و تعالی فرآیند یاددهی- یادگیری و سیستم یکپارچه آموزشی نیازمند سیستم اطلاعات مدیریتی است که با مبنا و پشتیبانی لازم جهت تصمیم گیری متناسب و بهینه طراحان و مدیران سیستم آموزشی را فراهم نماید.

شناخت و آشنایی متناسب با سیستم اطلاعات مدیریت آموزش، نیازمند شناخت سیستم اطلاعات مدیریت است. سیستم های اطلاعات مدیریت، شامل طراحی و برنامه ریزی سیستم هایی است که اطلاعاتی برای کارکنان و مدیران به منظور تصمیم گیری و انجام فعالیت های کاری روزانه فراهم می کند.

در این بخش برخی از تعاریف متداول برای سیستم اطلاعات مدیریت آورده شده است:

- سیستمی است که برای تصمیم گیری در سازمان، پشتیبانی اطلاعاتی را بر عهده دارد.
- سیستمی مرکب از انسان و ماشین است که برای پشتیبانی از کارکردهای تصمیم گیری، مدیریت و عملیات، اطلاعاتی را فراهم می سازد.

- سیستمی است مبتنی بر پایگاه داده های سازمانی که به منظور دادن اطلاعات به افراد یک سازمان پدید آمده است.
- نظام های اطلاعات مدیریت، مدیران را در پایش (کنترل) و پیگیری کارهای جاری سازمان و پیش بینی وضعیت آینده یاری می دهند تا بتوانند به هنگام نیاز، در کارها دخالت کنند.

سیستم های اطلاعات مدیریت آموزش (EMIS)، نقش مهمی در فرآیند تبدیل منابع مختلف به نتایج یادگیری از طریق تهیه تحلیل گران و تصمیم گیرندگانی که با استفاده از اطلاعات نسبت به چگونگی تبدیل درون داده های آموزشی به برون داده های آموزشی توانمند می باشند، ایفا می کنند. دسترسی به داده های با کیفیت و به هنگام می تواند تصمیم گیری را بهبود بخشد و اطمینان حاصل نماید که منابع در زمینه های مورد نیاز گرفته اند و برون داد آنها در بالاترین سطح خواهد بود. در مقابل فقدان داده های آموزشی می تواند به عنوان محدودیتی در تصمیم گیری عمل کند و منجر به استفاده از منابع ضعیف شود.

سیستم اطلاعات مدیریت آموزش، سیستمی است که به منظور سازماندهی نظام مند اطلاعات مرتبط با مدیریت توسعه آموزشی طراحی شده است. وظیفه اصلی این سیستم ها جمع آوری، پردازش، تجزیه و تحلیل، انتشار، توزیع و ارائه خدمات اطلاعاتی برای کاربران اطلاعات آموزشی است. سیستم های اطلاعات مدیریت آموزش به سیستم پردازش اطلاعات برای مدیریت منابع و خدمات آموزشی اشاره دارد. همچنین این سیستم ها در جهت ارتقا و استفاده یا کاربرد اطلاعات جهت سیاست گذاری و اجرا، تصمیم گیری و نظارت و ارزشیابی سیستم های آموزشی مورد استفاده قرار می گیرند.

بنابراین، سیستم های اطلاعات مدیریت آموزش به طور کلی وظایف ذیل را انجام می دهند:

- مدیریت زمینه یابی: طراحی ابزار آموزشی، آزمایش ابزار، طراحی مجدد، توزیع و جمع آوری
- سازماندهی، پردازش، گردآوری و پالایش داده ها
- تجزیه و تحلیل، تفسیر و استفاده از اطلاعات آموزشی
- انتشار، توزیع و اشاعه برون داده ها برای کاربران اطلاعات آموزشی
- مدیریت و برنامه ریزی سراسری فعالیت های EMIS و ارتقا سیستم های پشتیبانی تصمیم گیری

- نظارت و ارزشیابی تمام فعالیت های EMIS

- آموزش کارکنان تمامی سطوح EMIS

تغییرات بسیار زیاد و پیچیده محیطی، ابعاد کیفی مهم در حوزه آموزش، تغییرات شکل گرفته در ساختار آموزشی و تکنولوژی‌های حوزه آموزش سبب شده است برای طراحی یک سیستم اطلاعات مدیریت آموزشی لزوم تدوین استاندارد شکل بگیرد.

از این رو استاندارد ISO 10015 تدوین گردید که در ادامه به معرفی آن پرداخته می‌شود. اما پیش از پرداختن به ساختار استاندارد فوق، اشاره‌ای به کارکردهای این سیستم می‌شود و به طور کلی موارد استفاده سیستم تبیین می‌گردد.



چه کسانی از EMIS استفاده می‌کنند؟

۱. به طور کلی هر سازمان یا مجموعه انتفاعی و غیر انتفاعی که به موضوع آموزش و توسعه دانش و مهارت منابع انسانی خود به عنوان یک اصل پایدار و همیشگی نگاه می‌کنند.
۲. مجموعه‌های آموزشی در سطوح مختلف و با رویکردهای تحصیلی، آموزش عالی و مهارتی.
۳. سایت‌ها و مجموعه‌هایی که از سیستم آموزش مجازی (LMS) بهره می‌برند و لازم است اطلاعات این سیستم تجمیع و پردازش شده و در قالب گزارشات متنوع، بهبود ساختار آموزشی را چه از حیث فراگیر و چه از نظر سیستم آموزشی تضمین نماید.

از آنجا که سازمان‌ها برای تطبیق هرچه بیشتر خود با محیط در حال تغییر، در حوزه آموزش کارکنان خود سرمایه گذاری می‌کنند، لذا لازم است همواره فرآیند بهبود مستمر ساختار آموزشی را در دستور کار قرار دهند. برای دستیابی به این مهم، اطلاعات به روز، گزارشات دقیق، خروجی‌های تحلیلی و ابزارهای مناسب نیاز است. مجموعه این اطلاعات و ابزارها در یک سیستم پشتیبانی تصمیم‌گیری به نام EMIS گردآوری شده است.

شرکت‌ها هم برای رقابت در فضای کسب و کار امروز راهی جز آموزش کیفی و هدفمند ندارند؛ لذا یکی از سیستم‌های حیاتی در حوزه منابع انسانی، سیستم اطلاعات مدیریت آموزش خواهد بود.

کارکردهای EMIS در یک مجموعه انتفاعی یا غیر انتفاعی چیست؟

۱. کسب اطلاعات به روز از وضعیت آموزشی کارکنان.
۲. نظارت و پایش دائم ساختار آموزشی کارکنان.

۳. شناخت خلأ ها و کاستی های آموزشی.
۴. یکپارچه سازی ساختار آموزش در سطح سازمان.
۵. تخصیص منابع آموزشی به حوزه های مورد نیاز.
۶. افزایش اثربخشی آموزش در سازمان.
۷. چرخه استاندارد آموزش از نیازسنجی تا اجرا و ارزیابی.
۸. بهبود مستمر فرآیند آموزش در سازمان.
۹. انطباق دوره های آموزشی با موقعیت کارکنان در سازمان.
۱۰. امکان تدوین استراتژی های آموزشی مدون و ارزیابی اثر استراتژی ها.
۱۱. امکان ارتباط سیستم پرسنلی و منابع انسانی به سیستم EMIS.
۱۲. تعریف فاصله شایستگی و طراحی مسیر آموزشی کارکنان.
۱۳. مدیریت نظام مند مدل ها و روش های آموزشی متناسب با نیاز سازمان.
۱۴. مدیریت یکپارچه پیمانکاران حوزه آموزش.

از EMIS با دو رویکرد مختلف در سازمان ها بهره برداری می شود. در برخی، این سیستم به صورت مستقل مورد بهره برداری قرار می گیرد و ارتباط آن با سامانه هایی نظیر LMS فراهم می شود و در برخی دیگر نیز به عنوان یکی از زیرسیستم های اصلی حوزه منابع انسانی فعالیت می کند. لازم به ذکر است سیستم اطلاعات مدیریت آموزشی در کنار سیستم آموزش مجازی (LMS) در شهرداری تهران با بیش از پنجاه هزار نفر پرسنل در حوزه های مختلف شهرداری اجرا و پیاده سازی شده است. از مرحله نیازسنجی آموزشی و تخصیص بودجه برای هر حوزه تا صدور گواهینامه پایان دوره آموزشی از طریق این سامانه مدیریت و اجرا می شود. لذا از نظر کارایی و کارآمدی، سامانه در حد بالایی مورد ارزیابی قرار گرفته است. از آنجا که این سیستم به صورت کاملاً بومی و توسط متخصصین داخلی تحلیل، طراحی و اجرا شده است، لذا سفارشی سازی آن مطابق فرآیندهای سازمان های مختلف میسر بوده و لذا نیازهای سازمان را به صورت کامل پوشش می دهد.

استاندارد آموزشی ISO 10015 :



آموزش ابزاری برای همگام شدن با تحولات سازمانی و تغییرات اجتماعی است. از آموزش می‌توان به عنوان ابزاری مناسب و اثر بخش برای به ثمر رساندن شایستگی‌های کارکنان در جهت برقراری اهداف سازمان استفاده کرد.

اصول مدیریت کیفیت که بر مبنای استانداردهای سری ISO 9000 و ISO 10000 تدوین شده، بر اهمیت مدیریت منابع انسانی و نیاز به آموزش مناسب کاربردی تأکید دارد.

بر مبنای این اصول، مشتریان احتمالاً به هر دو جنبه، یعنی میزان تعهد سازمان به منابع انسانی خود و همچنین توانایی سازمان برای نشان دادن راهبرد مورد استفاده برای بهبود شایستگی کارکنان خود، توجه دارند و به آن‌ها ارج می‌نهند.

کارکنان در تمامی سطوح بایستی آموزش ببینند به گونه‌ای که تعهد سازمان در عرضه محصولات و خدمات با کیفیت لازم و در یک بازار به سرعت در حال تغییر که در آن خواسته‌ها و انتظارات مشتریان دائماً افزایش می‌یابد، برآورده گردد.

استاندارد فوق همه نوع آموزش و تحصیلات را شامل می‌شود. یکی از ویژگی‌های بارز این استاندارد توجه به نیازسنجی فراگیر و همه جانبه فرایند می‌باشد.

استاندارد ISO 10015 به عنوان یک ابزار مدیریت کیفیت به کار می‌رود. استفاده از این استاندارد بر کیفیت خدمات آموزشی که توسط دولت و سازمانهای خصوصی ارائه می‌شود نیز تاثیر می‌گذارد.

این استاندارد راهنمایی‌هایی را جهت یاری رساندن به سازمان و کارکنان آن هنگام پرداختن به مسائل آموزشی ارائه می‌دهد. این استاندارد می‌تواند هرگاه به منظور تفسیر موارد "تحصیلات" و "آموزش" در استانداردهای مدیریت کیفیت و تضمین کیفیت سری ISO 9000 نیز به راهنمایی نیاز باشد، مورد استفاده قرار گیرد. هر نوع ارجاع به آموزش در این استاندارد همه نوع آموزش و تحصیلات را شامل می‌شود.

اهداف سازمان در زمینه بهبود مداوم، از جمله در رابطه با عملکرد کارکنان آن، ممکن است تحت تأثیر عوامل متعدد داخلی و بیرونی از قبیل تغییرات بازار، فناوری، نوآوری و خواسته‌ها و یا الزامات مشتریان و سایر طرف‌های ذینفع قرار گیرد. این گونه تغییرات سازمان را ملزم می‌سازد تا نیازهای مرتبط به شایستگی در سازمان خود را مورد تحلیل قرار دهد.

کاربرد این استاندارد افزایش تأثیر و اثربخشی سیستم‌ها و برنامه‌های آموزشی در جهت بازدهی سرمایه گذاری آموزشی است. این استاندارد در دسامبر ۱۹۹۹ و توسط نمایندگان ۲۲ کشور طراحی شد و در اکتبر ۲۰۰۵ مورد بازبینی قرار گرفت. در سال ۱۳۸۲ این استاندارد مورد تأیید کمیته ملی استاندارد ایران قرار گرفت. از سال ۲۰۰۵ تا کنون نسخه‌های به روز شده این استاندارد تدوین و منتشر شده و مبنای بسیاری از سامانه‌های EMIS قرار گرفته است.

بهبود کیفیت از طریق آموزش

نقش این استاندارد فراهم آوردن راهنمایی جهت یاری رساندن به سازمان‌ها جهت شناسایی و تحلیل نیازهای آموزشی، طراحی و برنامه‌ریزی آموزشی، ارائه آموزش، ارزشیابی نتایج آموزش و پایش و بهبود فرآیند آموزش به منظور دستیابی به اهداف آن می‌باشد. این استاندارد بر نقش کمک‌رسانی آموزش در بهبود مداوم تأکید دارد و قصد آن است که به سازمان‌ها یاری رساند تا آموزش در آن‌ها، سرمایه گذاری اثربخش‌تر و کارآتری باشد.

بخش‌های اصلی سامانه:

- الف- تعیین نیازهای آموزشی
- ب- طراحی و برنامه‌ریزی آموزش
- ج- فراهم آوردن آموزش
- د- ارزشیابی نتیجه آموزش

امکانات سامانه:

- ۱- تعریف استاندارد مشاغل سازمان برای محاسبات برنامه ریزی آموزشی.
- ۲- تعریف قوانین و چارچوب استراتژیک آموزشی که توسط مدیریت آموزشی تدوین شده است.
- ۳- تعریف فواصل شایستگی برای گروه‌های شغلی.
- ۴- برنامه ریزی پیشنهادی آموزشی براساس چارچوب‌های تعریف شده.
- ۵- تدوین و تنظیم تقویم آموزشی برای واحدهای مختلف سازمانی و در سوح مختلف با فرآیند تصویب تقویم (سه سطح کارشناس آموزش، مدیر آموزش و معاون منابع انسانی)
- ۶- بانک اطلاعاتی سوابق آموزشی کارکنان و مدیران.
- ۷- امکان اولویت بندی دوره‌ها به صلاحدید مدیر آموزش.
- ۸- تعیین سرانه آموزشی و کنترل آن توسط نرم افزار.
- ۹- امکان حضور در دوره‌ها توسط کارکنان بر اساس سرانه و برنامه آموزشی و همینطور امکان ثبت نام گروهی توسط مدیران آموزش.

- ۱۰- تعریف دوره های حضوری و غیر حضوری.
- ۱۱- صدور خودکار گواهینامه پس از اتمام دوره.
- ۱۲- مدیریت نظرسنجی و پرسش های ارزیابی دوره.
- ۱۳- تعیین شاخص های ارزیابی دوره و ارائه گزارش تحلیلی.
- ۱۴- مدیریت ضرایب دوره های عمومی، تخصصی و مهارتی توسط نرم افزار.
- ۱۵- امکان تعریف تیرانس سرانه آموزشی متناسب با واحد های تخصصی.
- ۱۶- تأیید لیست فراگیران دوره توسط کارشناسان آموزشی.
- ۱۷- امکان تعریف محدودیت های آموزشی به صورت فردی و گروهی شامل مجموع ساعات آموزش، نوع دوره، ضرایب دوره، نسبت دوره ها و ...
- ۱۸- امکان ارتباط با سایر سامانه های سازمانی نظیر سیستم پرسنلی و وارد کردن فراگیران از فهرست پرسنل.
- ۱۹- امکان تعیین دوره های متمرکز (مدیریت شده توسط واحد آموزش) و غیر متمرکز (مدیریت شده توسط خود واحد متقاضی)
- ۲۰- تعریف پیمانکاران حوزه آموزش و قراردادهای ایشان.
- ۲۱- ارزیابی عملکرد پیمانکاران توسط کارکنان و نتایج آموزشی ایشان.
- ۲۲- تدوین برنامه آموزشی کارکنان متناسب با تحصیلات و موقعیت شغلی با تعیین چارچوب ابلاغی.
- ۲۳- تعریف استاندارد مشاغل به این صورت که یک شغل باید چه آموزش هایی را طی کند و نیز فاصله شایستگی به این منظور که برای رسیدن به شغل بالاتر و مورد نظر باید چه آموزش هایی را طی کرد و نیز یک تخصص شامل چه دوره هایی می باشد.
- ۲۴- ارائه دوره های پیشنهادی به صورت خودکار.

۲) اهداف کلی سیستم مدیریت اطلاعات آموزشی :

ارائه راهکاری بهینه جهت :

۱- نیازسنجی آموزشی سازمان

لزوم به بهبود در کارایی سازمانها منجر به تحلیل نیاز های سازمانی می گردد.

۲- برنامه ریزی برای برگزاری دوره ها

پس از مشخص شدن نیاز های آموزشی به سراغ بحث طرح آموزش می رویم طرح آموزش درک

روشنی از نیاز های سازمان لزوم آموزش و اهداف آموزش تعیین می کند.

۳- مدیریت اجرا

حال که نیاز سنجی طراحی و برنامه نویسی آموزشی صورت گرفت نوبت به ارائه آموزش می باشد. مجری آموزش دو وظیفه عمده را دنبال می کند:

الف - پشتیبانی از آموزش دهنده و آموزش گیرنده

ب- کنترل کیفیت آموزش ارائه شده

۴- ارزیابی

۵- ارزشیابی

ارزشیابی (evaluation) خود شامل ۲ بحث ارزیابی (assessment) و اثر بخشی (effectiveness) می شود.

منظور از ارزشیابی تایید این امر است که آیا اهداف سازمانی و اهداف آموزشی هر دو بر آورده شده اند. ارزشیابی باید به دو صورت کوتاه مدت و بلند مدت انجام شود.

در ارزشیابی کوتاه مدت بایستی از آموزش گیرنده در مورد روش های آموزش و منابع آموزشی اطلاعاتی به دست آورد و در ارزشیابی بلند مدت بایستی عملکرد شغلی آموزش گیرنده و بهبود بهره وری مورد ارزیابی قرار گیرد.

۶- گزارش گیری های متنوع مورد نیاز مدیران آموزش

۳) ویژگیهای کلی سیستم جامع مدیریت اطلاعات آموزش:

- ❖ قابلیت نصب و راه اندازی در تمام محیط های ویندوز
- ❖ استفاده از پایگاه داده SQL SERVER 2005
- ❖ طراحی و پیاده سازی توسط زبان برنامه نویسی C#.Net
- ❖ منطبق بر استاندارد آموزشی ISO10015
- ❖ منطبق بر مجموعه استانداردهای کنسرسیوم شبکه جهانی وب W3C

❖ منطبق بر استاندارد CIW

❖ قابلیت استفاده چند زبانه و چند پوسته ای

۴) چشم انداز:

یکپارچه سازی مدیریت آموزش در سطح سازمان و گروه های تابعه

۵) EMIS چیست؟

سیستم جامع مدیریت اطلاعات آموزش یا (EMIS) نرم افزار است که مدیریت فرآیند آموزش سازمانی را با تکیه بر استاندارد آموزشی ISO10015 بر عهده دارد. این سامانه در حوزه نیاز سنجی، برنامه ریزی آموزشی، برنامه اجرایی، جذب و ارتقا پرسنل، ارزیابی و ارزشیابی کمک شایانی را به سازمان خواهد کرد.

۶) معرفی اجزای سامانه جامع مدیریت اطلاعات آموزش:

کاربر پس از ورود به سامانه یک میز کاری مقابل خود مشاهده می نماید که از طریق آن به ابزار های مختلف سامانه دسترسی دارد.



قابلیت های منوی اطلاعات پایه سازمانی :

❖ قابلیت تعریف چارت سازمان با ساختار درختی (تعریف زیر لایه های متعدد)

❖ امکان تعریف رشته و رشته سازمانی

❖ امکان تعریف پست سازمانی

❖ قابلیت تعریف رده های سازمان

❖ بررسی انواع استخدام

❖ تفکیک مدارک و رشته های تحصیلی



قابلیت های منوی اطلاعات پایه آموزشی عبارتند از:

❖ دسته بندی روشهای آموزشی

روش های آموزش را می توان به طرق زیر طبقه بندی کرد:

۱- دوره ها و کارگاه های بیرون از سازمان

۲- کار آموزشی

۳- تربیت و مشاوره حین کار

۴- خود آموزی

۵- آموزش از راه دور

۶- سمینارها و دوره های غیر حضوری

- ❖ نگهداری رزومه مدرسین
- ❖ تعریف مراکز آموزشی سازمان
- ❖ امکان تعریف تقویم آموزشی
- ❖ تعریف دوره های آموزشی
- ❖ امکان تعریف دوره های معادل و پیش نیاز بدون محدودیت در تعداد
- ❖ امکان تعریف پودمانهای آموزشی



قابلیت های منوی نیاز سنجی آموزشی عبارتند از:

- ❖ نیاز سنجی آموزشی براساس مشاغل سازمانی، رده های سازمانی، انواع استخدام و میزان تحصیلات
- ❖ تعیین نیاز های فردی
- ❖ امکان نیاز سنجی گروهی برای مشاغل (اختصاص گروهی نیازهای یک شغل) و (اختصاص یک نیاز به گروهی از مشاغل) را داراست.
- ❖ امکان نیاز سنجی آموزشی از پرسنل

< صفحه اصلی > نیازسنجی آموزشی > تعیین نیازهای آموزشی مشاغل

+ افزودن / حذف ✖ حذف

	مدت دوره	نوع آموزش	نوع دوره	نام دوره	کد دوره
<input type="checkbox"/>	20	حین خدمت	عمومی	مهارت سوم	9
<input type="checkbox"/>	20	حین خدمت	عمومی	مهارت چهارم	10

قابلیت های منوی برنامه ریزی و اجرا عبارتند از:

- ❖ نگهداری اطلاعات پرسنلی کارکنان بدون محدودیت در تعداد نفرات
- ❖ امکان نگهداری اطلاعات حقوق و مزایای کارکنان(در نظر گرفتن ساعات آموزشی و تاثیر آن در حقوق و مزایا)
- ❖ امکان نگهداری سوابق کاری پرسنل در داخل یا خارج از سازمان
- ❖ امکان نگهداری سوابق سوابق آموزشی پرسنل
- ❖ نگهداری شناسنامه آموزشی پرسنل بر اساس دوره های گذرانده
- ❖ نگهداری شناسنامه آموزشی پرسنل بر اساس دوره های در حال اجرا
- ❖ امکان ثبت اطلاعات دوره ها و سمینارهای برگزار شده
- ❖ امکان گزارشگیری از برنامه های آموزشی
- ❖ امکان گزارشگیری از هزینه های آموزشی
- ❖ امکان محاسبه امتیاز آموزش افراد مطابق با دستورالعمل های جدید پرداخت حق شغل
- ❖ امکان تفکیک دوره های مصوب از غیر مصوب
- ❖ نگهداری و تشکیل شناسنامه آموزشی پرسنل بر اساس دوره هایی که در آینده اجرا خواهد شد (برنامه آموزشی پرسنل) ، کلاسهای در حال اجرا (امور اجرایی پرسنل) ، کلاسهای

پایان یافته (دوره های گذرانده) و نیز برگزاری کلاسهای آموزشی از روی شناسنامه های

آموزشی پرسنل .

❖ امکان محاسبه درصد تحقق برنامه های آموزشی

❖ نگهداری اطلاعات کار آموزی

❖ نگهداری اطلاعات دانشجویی کارکنان (آموزش ضمن خدمت ، بورسیه و...)

❖ امکان کلاس بندی بر اساس فیلتر کردن نیاز های شغلی

❖ ارائه لیست حضور و غیاب

❖ مستند سازی جزوات آموزشی

برای هر دوره مقدار فضای معینی در نظر گرفته شده است تا مربی دوره بتواند در این فضا

جزواتی در ارتباط با اهداف دوره را قرار دهد . این جزوات در قالب هر نوع فایلی می تواند

در این فضا قرار گیرند .

❖ امکان تعریف ماهیت کلاس های آموزشی شامل فیلدهای:

تاریخ شروع ، تاریخ انقضا، مربی دوره، محل تشکیل و...

❖ امکان صدور گواهینامه به صورت اتوماتیک (شماره گواهینامه قابل پی گیری است).

❖ توانایی تشخیص دوره های مرتبط با پست سازمانی از دوره های غیر مرتبط

لیست پرسنل	نیاز های شغلی	نیاز های فردی	برنامه آموزشی	امور اجرایی	دوره های گذرانده	عملکرد آموزشی	دوره های نگذرانده	گواهینامه ها
جستجو 								
شماره پرسنلی	نام	نام خانوادگی	نام پدر	شماره شناسنامه	انتخاب			
880631001	علی	عالمی	علیرضا	5520				

قابلیت های منوی ارزیابی آموزشی عبارتند از:

- ❖ تهیه فرم ارزیابی و ارزشیابی
- ❖ بایگانی سوالات ارزشیابی
- ❖ تعیین اثر بخشی دوره توسط مدیران واحد ها، مدیر آموزش و
- ❖ گزارش گیری از ارزیابی و ارزشیابی دوره



گزارشات ارزشیابی



فرمهای ارزیابی



گروهها و سوالات ارزشیابی



انواع ارزیابی

قابلیت های منوی گزارشات عبارتند از:

- ❖ گزارش از قبولی ها و مردودیها و غایبین در امتحانات
- ❖ گزارش عملکرد
- ❖ گزارش گیری از پارامتر های نیاز سنجی و اجرا
- ❖ گزارش امور اجرایی پرسنل



گزارش امور اجرایی پرسنل



گزارش برنامه آموزشی پرسنل



گزارش دوره های گذرانده شده



گزارش عملکرد آموزشی

کلیه گزارشات فوق بر اساس پارامترهای مورد نظر کاربر تنظیم خواهد شد.

سایر ویژگیهای این سامانه عبارتند از:

- ❖ رسم نمودار بر اساس گزارشات مرحله قبل بر اساس نیاز های کاربر
- ❖ تعیین سطوح دسترسی
- ❖ امکان نگهداری بخشنامه ها ، آیین نامه ها و دستورالعمل های آموزش
- ❖ قابلیت برقراری ارتباط مراکز با شعبات و بالعکس برای تبادل اطلاعات و همچنین مدیریت واحد
- ❖ در کلیه مراحل فوق امکان جستجو و چاپ فراهم شده است.

مشخصات عمومی

۱. **بومی بودن Source سیستم و امنیت کامل:**
این سیستم توسط برنامه نویسان داخلی با بهره گیری از مشاوره های متخصص در این حوزه طراحی و پیاده سازی شده است.
۲. **پشتیبانی کامل و به روز:**
سیستم پشتیبانی با توجه به قرارداد و تفاهم های صورت گرفته می باشد.
۳. **ارتقاء پیوسته سیستم در مدت پشتیبانی:**
در مدت پشتیبانی چنانچه سیستم ارتقاء یافت و یا قابلیت های بیشتری به این سیستم افزوده شد سریعاً و بدون هیچ هزینه ای سیستم فعلی به روز رسانی خواهد شد.
۴. **قابلیت اجرا در محیط وب اینترنت/اینترنت (Internet & Intranet):**
این سامانه قابلیت اجرا در محیط اینترنت، اینترانت را به صورت جداگانه و یا همزمان باهم را داراست.
۵. **قابلیت اتصال به شبکه منابع انسانی (کارگزینی) سازمان**